



**ESTAÇÃO METEOROLÓGICA
DATALOGGER SEM FIO**

IPWS-1040

Índice

1. VISÃO GERAL	03
2. DESCRIÇÕES DAS FUNÇÕES	03
3. MODO RELÓGIO	05
3. MODO DATA	06
4. MODO DE VELOCIDADE DO VENTO	07
5. MODO DE ARMAZENAMENTO DAS MEDIÇÕES	08
6. MODO PLUVIÔMETRO (CHUVA)	09
7. MODO DE TEMPERATURA INTERNA	10
8. MODO DE UMIDADE INTERNA	11
9. MODO DE TEMPERATURA EXTERNA	12
10. MODO DE UMIDADE EXTERNA	13
11. MODO DE PREVISÃO DO TEMPO	14
12. MODO DE PRESSÃO BAROMÉTRICA	14
13. MODO DE HISTOGRAMA DE PRESSÃO	16
14. SOFTWARE SMARTWEATHER	16
15. INSTRUÇÕES DE MONTAGEM	18
16. ESPECIFICAÇÕES DO PRODUTO	20

1 - VISÃO GERAL

Estação Meteorológica Profissional Sem Fio IPWS-1040 da Impac é composta por uma base receptora com amplo mostrador e conjunto de sensores que transmitem dados meteorológicos sem a utilização de fios “wireless”.

Função de Armazenamento de Dados (Datalogger)

Este equipamento vem equipado com função datalogger, ou seja, permite armazenar dados coletados da estação meteorológica.

Essa estação meteorológica possui entrada USB, permitindo a transferência de dados para um computador via cabo.

Estes dados vem acompanhado por data e hora, de modo a possibilitar análises através do software (incluso), como também gerar relatórios ou gráficos de todo período coletado.

2 - DESCRIÇÕES DAS FUNÇÕES

- **Calendário:** O formato de exibição da data é AA-MM-DD, MM-DD-AA, DD-MM-AA (Seleção do usuário)
- **Exibição do relógio:** O formato de exibição da hora pode ser personalizado, definido para 12 horas ou 24 horas .
- **Função de alarme:** Possui som “Beep” para lembrar e alertar o usuário. Este som de alarme persiste por 2 minutos, caso deseje cancelar, pressione qualquer tecla.
- **Transmissão sem fio de 433MHz:** A distância de recepção entre a base e o sensor externo é de 100 metros, e a frequência de transmissão de dados é de 40 segundos.
- **Exibição de umidade interna e externa:** A umidade relativa varia de 20% a 99%.
- **Exibição da temperatura interna e externa:** A unidade de exibição pode ser ajustada em °C ou °F (configuração definida pelo usuário), a faixa de temperatura interna é de 0°C a +60°C e a faixa de temperatura externa é de -40°C a +60°C.
- **Velocidade do vento:** O usuário pode definir as unidades de velocidade do vento de exibição, pode definir independentemente o valor da velocidade do vento e do alarme, a unidade de exibição pode ser definida para m/s, km/h, mph, nós, ou bf. Faixa de Medição: 0m/s ~ 50m/s .
- **Direção do vento:** A direção do vento é mostrada como E (Leste) , S (Sul), W (Oeste), N (Norte), SE (Sudeste), NE (Nordeste), SW (Sudoeste) e NW (Noroeste).
- **Precipitação da Chuva:** A precipitação pode ser exibida por 1h, 24h, semana, mês, ano. A unidade pode ser exibida em mm ou polegada, permitindo ao usuário escolher a opção desejada.

A faixa de medição da precipitação de chuva é de 0 ~ 9999 mm. Através do aplicativo de celular é possível definir o valor do alarme de alta precipitação dentro da faixa de 0 mm ~ 400 mm.

- **Pressão Atmosférica:** valor absoluto da pressão atmosférica, a unidade de exibição pode ser definida como hpa, Inhg ou MmHg (configurações definidas pelo usuário), faixa de pressão de 300 hpa a 1100 hpa.

- **Gráfico de tendência de pressão:** A tendência de pressão mostra a mudança de tendência de 24 horas.

- **Previsão do tempo:** É exibido através dos ícones correspondentes: sol, nublado, nublado chuvoso e tendência do tempo.

- **Indicador de Bateria Fraca:** Quando o símbolo de exibição de bateria fraca piscar, solicite ao usuário para substituir a bateria (a voltagem da bateria interna está baixa em cerca de 3,2 V).

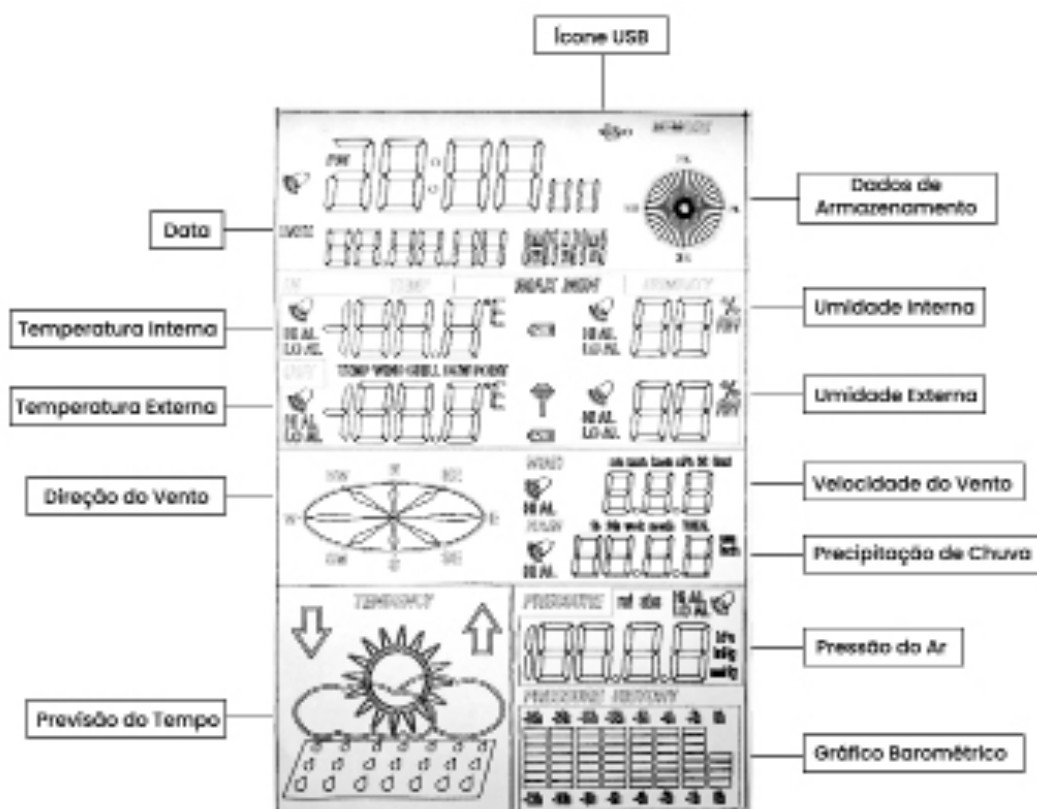
- **Modo de fonte de alimentação do receptor interno:** bateria alcalina 3 pilhas AA 1,5V, vida útil da bateria de mais de 2 meses (a capacidade da bateria determina o tempo de uso).

- **Utilização de fonte de alimentação externa para a base:** fonte de alimentação USB ou fonte de alimentação DC 5V / 500mA.

- **Retroiluminação:** Toque no botão LUZ, e a retroiluminação LED acenderá por 36 segundos. Pressione o botão por 3 segundos para mantê-lo ligado por mais tempo. Pressione 3 segundos para cancelar a luz normal. (Pressione longamente por 3 segundos e a configuração foi bem-sucedida).

- **Alarme:** A função de alarme de todos os dados meteorológicos pode ser definida independentemente. Os usuários podem definir o limite superior / inferior dentro da faixa de parâmetros do projeto.

- **Mostrador Digital:** O Mostrador Digital LCD da base é mostrado como a figura abaixo. Todos os ÍCONES serão exibidos por dois segundos antes de o receptor entrar em operação normal.



- **Conexão interna e externa:** Primeiro instale as baterias, o transmissor externo e a bateria do receptor interno, o sinal do sensor, o transmissor externo começou a pesquisar no processo de pesquisa, o ícone do sinal sempre brilhará, procure o ícone externo após dados estáticos, como: 3 minutos após uma falha o ícone de pesquisa desaparece, desaparece após tocar em qualquer tecla do host, continue a abrir o padrão de pesquisa), para garantir a distância efetiva de 100 metros de local aberto, no processo de pesquisa, por favor, não faça qualquer operação do receptor interno

3 - MODO RELÓGIO

No modo normal, pressione o botão MODE para entrar no modo de tempo, o usuário pode realizar as configurações relacionadas ao tempo neste modo, pressione o botão NEXT para entrar no próximo item:

(1) Configuração de fuso horário:

Os usuários de acordo com sua localização geográfica para ajustar as configurações de fuso horário, pressione rapidamente o botão INC / + para aumentar o valor da configuração de fuso horário, pressione rapidamente o botão DEC / - para diminuir a configuração de fuso horário, pressione e segure o botão INC / + mais de 3 segundos pode aumentar rapidamente os valores de configuração de fuso horário, pressione e segure os botões DEC / - por mais de 3 segundos pode diminuir rapidamente o valor de configuração de fuso horário;

(2) Configuração do formato de exibição da hora:

O usuário pode ajustar o formato de exibição das horas para 12 ou 24 horas, pressione rapidamente os botões INC / + ou DEC / - para alternar;

(3) Configuração do horário de verão:

O horário de verão definido na seleção do ponto de curto-circuito para a Europa pula automaticamente, apenas a seleção do ponto de curto-circuito para a versão dos EUA é válida, de acordo com a situação real, pressione rapidamente o botão INC / + ou DEC / - para ativar ou desativar o horário de verão automaticamente ajustar função;

(4) Configuração de hora:

Neste modo, o usuário pode ajustar o horário atual e pressionar rapidamente o botão INC / + para aumentar as horas, pressionar rapidamente os botões DEC / - para diminuir as horas, pressionar e segurar o botão INC / + por mais de 3 segundos, você pode aumentar rapidamente as horas, pressione e segure os botões DEC / - por mais de 3 segundos para diminuir rapidamente as horas;

(5) Configuração de minutos:

Neste modo, o usuário pode ajustar o tempo atual dos minutos e pressionar rapidamente o botão INC / + para aumentar os minutos, pressionar rapidamente os botões DEC / - para diminuir os minutos, pressionar e segurar o botão INC / + por mais de 3 segundos, você pode aumentar rapidamente os minutos, pressione e segure os botões DEC / - por mais de 3 segundos para diminuir rapidamente os minutos;

(6) Configuração de horas do despertador:

O usuário para ajustar a configuração da hora do despertador neste modo, pressione rapidamente o botão SET para habilitar ou desabilitar o despertador, pressione rapidamente o botão INC / + para aumentar a configuração da hora, pressione o botão DEC / - para diminuir as horas definidas, pressione e segure o botão INC / + por mais de 3 segundos, você pode aumentar rapidamente a configuração das horas, pressione e segure o botão DEC / - por mais de 3 segundos para diminuir rapidamente as horas configuradas;

(7) Configuração dos minutos do despertador:

O usuário para ajustar a configuração dos minutos do despertador neste modo, pressione rapidamente o botão SET para ativar ou desativar o despertador, pressione rapidamente o botão INC / + para aumentar a configuração dos minutos, pressione o botão DEC / - para diminuir os minutos definidos, pressione e segure o botão INC / + por mais de 3 segundos, você pode aumentar rapidamente a configuração dos minutos, pressione e segure o botão DEC / - por mais de 3 segundos para diminuir rapidamente os minutos configurados;

3 - MODO DATA

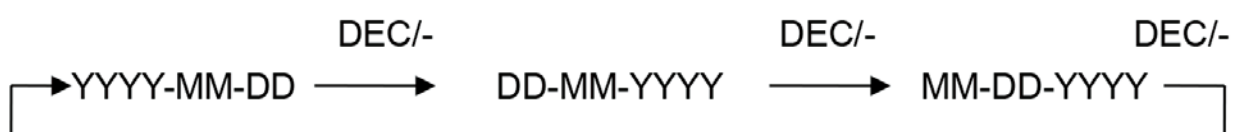
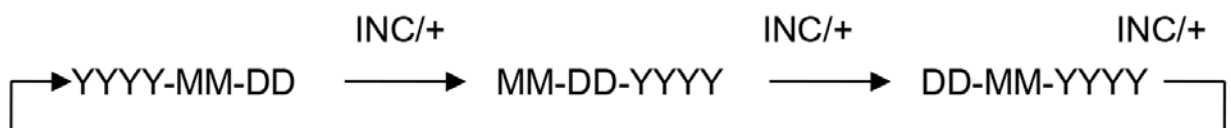
No modo de hora, pressione rapidamente o botão MODE para entrar no modo de data, os usuários podem ser configurações relacionadas à data, pressione o botão NEXT para entrar no próximo item:

(1) Configuração de contraste

Neste modo, o usuário pode ajustar o contraste do display, pressione o botão INC / + para aumentar o contraste, pressione o botão DEC / - para diminuir o contraste;

(2) Configurações de formato de exibição de data

Os usuários podem ajustar as configurações de formato de exibição de data neste modo, pressione o botão INC / + ou DEC / - para ajustar o formato de exibição de data, as instruções a seguir:



(3) Configuração de ano

O usuário pode ajustar o ano neste modo, pressione rapidamente o botão INC / + para aumentar o ano, pressione rapidamente o botão DEC / - para diminuir o ano, mantenha pressionado o botão INC / + por 3 segundos, você pode aumentar rapidamente o ano, pressione e segure o botão DEC / - por mais de 3 segundos, você pode diminuir rapidamente o ano;

(4) Configuração do mês

O usuário pode ajustar o mês neste modo, pressione rapidamente o botão INC / + para aumentar o mês, pressione rapidamente o botão DEC / - para diminuir o mês, mantenha pressionado o botão INC / + por 3 segundos, você pode aumentar rapidamente o mês, pressione e segure o botão DEC / - por mais de 3 segundos, você pode diminuir rapidamente o mês;

(5) Configuração de data

O usuário pode ajustar a data neste modo, pressione rapidamente o botão INC / + para aumentar a data, pressione rapidamente o botão DEC / - para diminuir a data, segure o botão INC / + por 3 segundos, você pode aumentar rapidamente a data, pressione e segure o botão DEC / - por mais de 3 segundos, você pode diminuir rapidamente a data;

4 - MODO DE VELOCIDADE DO VENTO

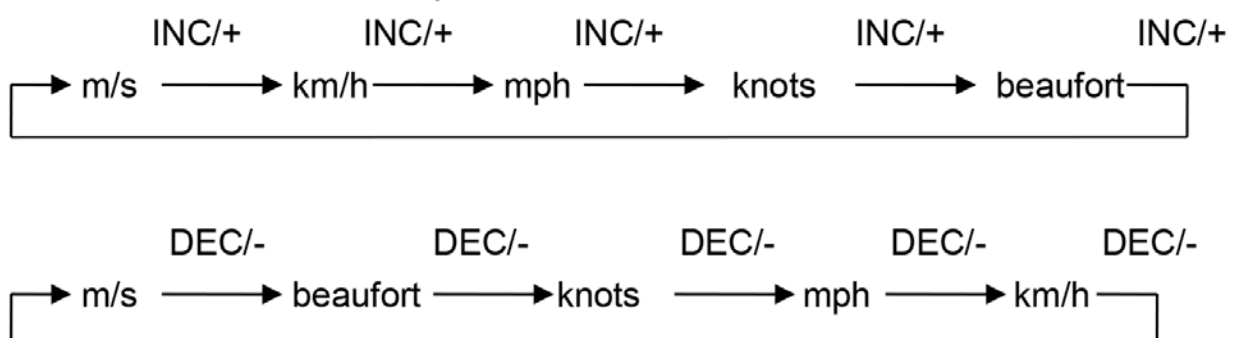
No modo de data, pressione rapidamente o botão MODE para entrar no modo de velocidade do vento. O usuário pode estar relacionado à configuração da velocidade do vento, pressione o botão NEXT para entrar no próximo item:

(1) Configuração de exibição da velocidade do vento

Os usuários podem ajustar a configuração de exibição da velocidade do vento neste modo, pressione o botão INC / + ou DEC / - para alternar entre a velocidade média e a velocidade do vento de rajada;

(2) Configuração da unidade de velocidade do vento

Os usuários podem ajustar a configuração da unidade da velocidade do vento neste modo, pressione INC / + para aumentar o valor da unidade da velocidade do vento, pressione o botão DEC / - para diminuir o valor da unidade da velocidade do vento, as instruções a seguir;

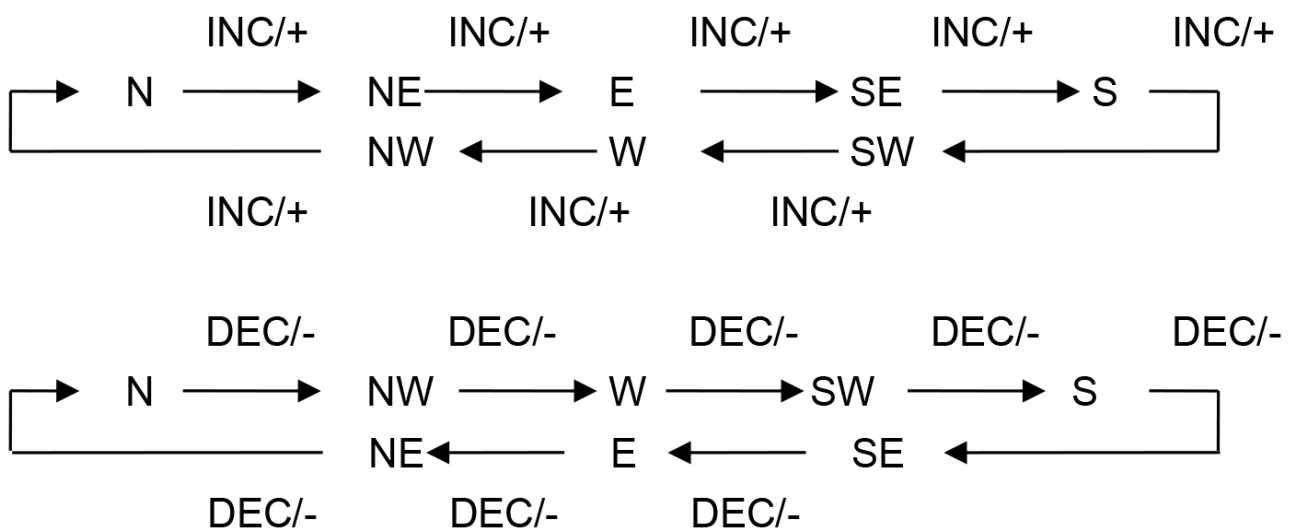


(3) Configuração de alarme de alta velocidade do vento

Os usuários podem ajustar o alarme de alta velocidade do vento definido neste modo, pressione o botão SET para permitir ou proibir o alarme de alta velocidade do vento, pressione o botão INC / + para aumentar o valor do alarme de alta velocidade do vento, pressione o botão DEC / - para diminuir o valor do alarme de alta velocidade do vento, pressione e segure o botão INC / + por mais de 3 segundos, você pode aumentar rapidamente o valor do alarme de alta velocidade do vento, pressione e segure o botão DEC / - por mais de 3 segundos, você pode diminuir rapidamente o valor do alarme alto de velocidade do vento ;

(4) Configuração do alarme de direção do vento

Os usuários podem ajustar a direção do vento neste modo, pressione o botão SET para permitir ou proibir o alarme da direção do vento, botão INC / + para aumentar o valor do alarme da direção do vento, pressione o botão DEC / - para diminuir o valor do alarme da direção do vento;



(5) Exibição da velocidade máxima do vento

Neste modo, você pode ver a velocidade máxima do vento e os registros de tempo, pressione e segure o botão SET por mais de 3 segundos para limpar o registro máximo;

5. MODO DE ARMAZENAMENTO DAS MEDIÇÕES

No modo de velocidade do vento, pressione rapidamente o botão MODE para entrar no modo de armazenamento de dados históricos, o usuário pode prosseguir com a operação relacionada da memória de dados, pressione o botão NEXT para entrar no próximo item:

(1) Armazenamento de visualização de dados históricos

Neste modo, os usuários podem visualizar a memória de registros de dados históricos, pressione o botão INC / + para visualizar registros de dados históricos recentes, pressione o botão DEC / - para visualizar registros de dados históricos mais antigos;

(2) Dados históricos de memória limpos

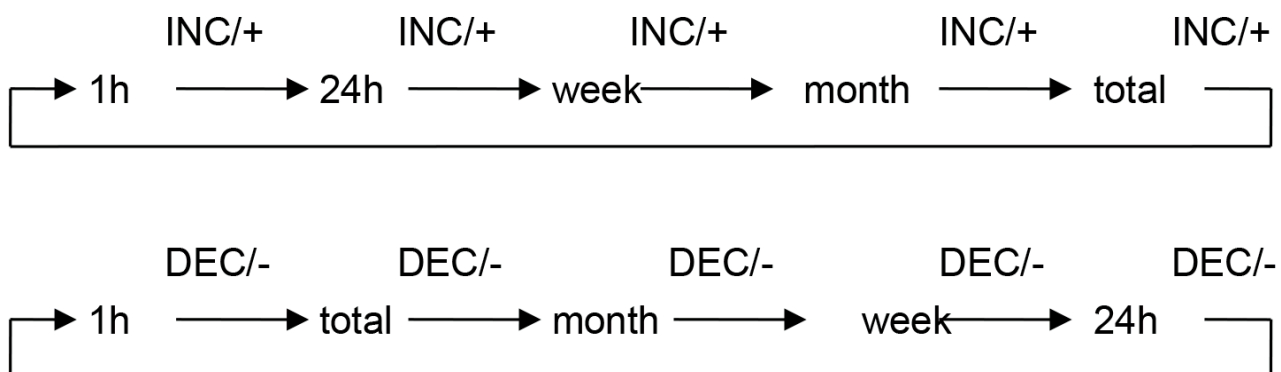
Neste modo, o usuário pode limpar todos os registros de dados históricos na memória de dados, pressione e segure o botão SET por mais de 3 segundos para limpar todos os registros de dados históricos;

6. MODO PLUVIÔMETRO (CHUVA)

Modo de dados históricos de memória, pressione o botão MODE para entrar no padrão de chuva, o usuário pode ser as configurações relacionadas à chuva, pressione o botão NEXT para entrar no próximo item:

(1) Configuração de exibição de chuva

Os usuários podem ajustar a configuração de exibição de chuva neste modo, pressione rapidamente o botão INC / + para aumentar as configurações de exibição de chuva, pressione o botão DEC / - para diminuir as configurações de exibição de chuva, as instruções a seguir:



(2) Configuração da unidade de precipitação

Os usuários podem ajustar a unidade de chuva neste modo, pressione o botão INC / + ou DEC / - para alternar entre mm e polegadas;

(3) configuração de alarme de chuva alta

Neste modo, o usuário pode ajustar o alarme de chuva alta de 1 hora ou 24 horas, se a exibição de chuva estiver definida para a semana, mês, total, então o alarme de chuva alta para configurações de alarme de chuva alta de 1 hora, pressione o botão SET para permitir ou proibir alarme de chuva alta, pressione o botão INC / + para aumentar o valor do alarme de chuva alta, pressione o botão DEC / - para diminuir o valor do alarme de chuva alta, pressione e segure o botão INC / + por 3 segundos, você pode aumentar rapidamente o valor do alarme de chuva alta, pressione e segure o botão DEC / - por mais de 3 segundos para diminuir rapidamente o valor do alarme de alta precipitação;

(4) Exibição de precipitação máxima

Neste modo, o usuário pode visualizar a precipitação máxima e os registros de tempo, pressione e segure o botão SET por mais de 3 segundos para limpar o registro máximo;

(5) Reinicialização total da precipitação

Neste modo, apaga todos os dados de precipitação da hora atual, recalculados 1h, 24h, semana, mês, precipitação total;

7. MODO DE TEMPERATURA INTERNA

Modo de chuva, pressione rapidamente o botão MODE para entrar no modo de temperatura interna, o usuário pode estar relacionado à configuração de temperatura interna, pressione o botão NEXT para entrar no próximo item:

(1) Configuração de temperatura interna

Neste modo, para ajustar as unidades de temperatura interna, pressione o botão INC / + ou DEC / - para alternar entre ° C e ° F;

(2) Configuração de alarme alto de temperatura interna

Neste modo, o usuário pode ajustar o alarme de alta temperatura interna definido, pressione o botão SET para permitir ou proibir o alarme de alta temperatura interna, pressione rapidamente o botão INC / + para aumentar os valores de alarme de alta temperatura interna, pressione rapidamente os botões DEC / - para diminuir valor de alarme de alta temperatura interna, pressione e segure o botão INC / + por mais de 3 segundos, você pode aumentar rapidamente o valor do alarme de alta temperatura interna, pressione e segure o botão DEC / - por mais de 3 segundos, você pode diminuir rapidamente os valores de alarme de alta temperatura interna ;

(3) Configuração de alarme de temperatura interna baixa

Neste modo, o usuário pode ajustar o alarme de temperatura interna baixa, pressione o botão SET para permitir ou proibir o alarme de temperatura interna baixa, pressione rapidamente o botão INC / + para aumentar os valores de alarme de temperatura interna baixa, pressione rapidamente os botões DEC / - para diminuir o valor do alarme de baixa temperatura interna, pressione e segure o botão INC / + por mais de 3 segundos, você pode aumentar rapidamente o valor do alarme de baixa temperatura interna, pressione e segure o botão DEC / - por mais de 3 segundos, você pode diminuir rapidamente o alarme de baixa temperatura interna valores;

(4) Exibição da temperatura interna máxima

Neste modo, o usuário pode visualizar a temperatura interna máxima e os registros de tempo, pressione e segure o botão SET por mais de 3 segundos para limpar o registro máximo;

(5) Exibição da temperatura interna mínima

Neste modo, o usuário pode visualizar a temperatura interna mínima e os registros de tempo, pressione e segure o botão SET por mais de 3 segundos para limpar o registro máximo;

8. MODO DE UMIDADE INTERNA

Modo de temperatura interna, pressione rapidamente o botão MODE para entrar no modo de umidade interna, o usuário pode estar relacionado às configurações de umidade interna, pressione o botão NEXT para entrar no próximo item:

(1) Configuração de alarme de alta umidade interna

Neste modo, o usuário pode ajustar o alarme de alta umidade interna, pressione o botão SET para permitir ou proibir o alarme de alta umidade interna, pressione rapidamente o botão INC / + para aumentar os valores de alarme de alta umidade interna, pressione rapidamente os botões DEC / - para diminuir o valor do alarme de alta umidade interna, pressione e segure o botão INC / + por mais de 3 segundos, você pode aumentar rapidamente o valor do alarme de alta umidade interna, pressione e segure o botão DEC / - por mais de 3 segundos, você pode diminuir rapidamente o alarme de alta umidade interna valores;

(2) Configuração de alarme de baixa umidade interna

Neste modo, o usuário pode ajustar o alarme de baixa umidade interna, pressione o botão SET para permitir ou proibir o alarme de baixa umidade interna, pressione rapidamente o botão INC / + para aumentar os valores de alarme de baixa umidade interna, pressione rapidamente os botões DEC / - para diminuir o valor do alarme de baixa umidade interna, pressione e segure o botão INC / + por mais de 3 segundos, você pode aumentar rapidamente o valor do alarme de baixa umidade interna, pressione e segure o botão DEC / - por mais de 3 segundos, você pode diminuir rapidamente o alarme de baixa umidade interna valores;

(3) Exibição de umidade interna máxima

Neste modo, o usuário pode visualizar a umidade interna máxima e os registros de tempo, pressione e segure o botão SET por mais de 3 segundos para limpar o registro máximo;

(4) Exibição de umidade interna mínima

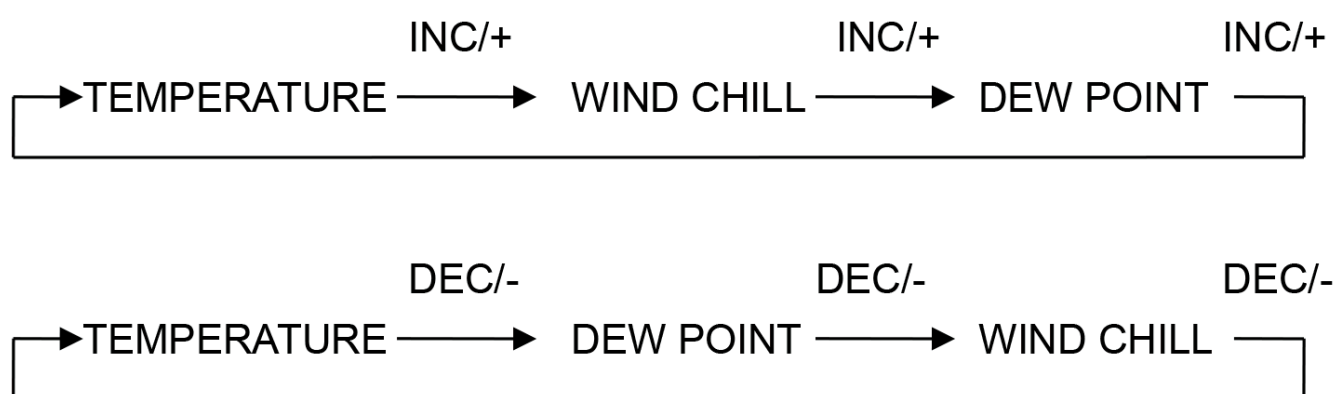
Neste modo, o usuário pode visualizar a umidade interna mínima e os registros de tempo, pressione e segure o botão SET por mais de 3 segundos para limpar o registro mínimo;

9. MODO DE TEMPERATURA EXTERNA

Modo de temperatura externa, pressione rapidamente o botão MODE para entrar no modo de temperatura externa, o usuário pode estar relacionado com as configurações de temperatura externa, pressione o botão NEXT para entrar no próximo item:

(1) Configuração de temperatura externa

Neste modo, o usuário pode ajustar as configurações de exibição da temperatura externa, pressione o botão INC / + para aumentar o valor da exibição da temperatura externa, pressione o botão DEC / - para diminuir o valor da exibição da temperatura externa, as instruções a seguir:



(2) Configuração das unidades de temperatura externa

Neste modo, para ajustar as unidades de temperatura externa, pressione os botões INC / + ou DEC / - para alternar entre ° C e ° F;

(3) Configuração de alarme de alta temperatura externa

Neste modo, o usuário pode ajustar a configuração do alarme de alta temperatura externa, pressione o botão SET para permitir ou proibir o alarme de alta temperatura externa, pressione o botão INC / + para aumentar os valores do alarme de alta temperatura externa, pressione rapidamente o botão DEC / - para reduzir o valor do alarme de alta temperatura externa, pressione e segure o botão INC / + por mais de 3 segundos, você pode aumentar rapidamente o valor do alarme de alta temperatura externa, pressione e segure o botão DEC / - por mais de 3 segundos, você pode reduzir rapidamente o alarme de alta temperatura externa valores;

(4) Configuração de alarme de temperatura externa baixa

Neste modo, o usuário pode ajustar a configuração do alarme de temperatura externa baixa, pressione o botão SET para permitir ou proibir o alarme de temperatura externa baixa, pressione o botão INC / + para aumentar os valores do alarme de temperatura externa baixa, pressione rapidamente o botão DEC / - para reduzir o valor do alarme de temperatura externa baixa, pressione e segure o botão INC / + por mais de 3 segundos, você pode aumentar rapidamente o valor do alarme de temperatura externa baixa, pressione e segure o botão DEC / - por mais de 3 segundos, você

pode reduzir rapidamente o alarme de temperatura externa baixa valores;

(5) Exibição da temperatura máxima externa

Neste modo, o usuário pode visualizar a temperatura externa máxima e os registros de tempo, pressione e segure o botão SET por mais de 3 segundos para limpar o registro máximo;

(6) Exibição da temperatura externa mínima

Neste modo, o usuário pode visualizar a temperatura externa mínima e os registros de tempo, pressione e segure o botão SET por mais de 3 segundos para limpar o registro mínimo;

10. MODO DE UMIDADE EXTERNA

Modo de umidade externa, pressione rapidamente o botão MODE para entrar no modo de umidade externa, o usuário pode estar relacionado às configurações de temperatura de umidade, pressione o botão NEXT para entrar no próximo item:

(1) Configuração de alarme de alta umidade externa

Neste modo, o usuário pode ajustar a configuração do alarme de alta umidade externa, pressione o botão SET para permitir ou proibir o alarme de alta umidade externa, pressione o botão INC / + para aumentar os valores do alarme de alta umidade externa, pressione rapidamente o botão DEC / - para reduzir o valor do alarme de alta umidade externa, pressione e segure o botão INC / + por mais de 3 segundos, você pode aumentar rapidamente o valor do alarme de alta umidade externa, pressione e segure o botão DEC / - por mais de 3 segundos, você pode reduzir rapidamente o alarme de alta umidade externa valores;

(2) Configuração de alarme de baixa umidade externa

Neste modo, o usuário pode ajustar a configuração do alarme de baixa umidade externa, pressione o botão SET para permitir ou proibir o alarme de baixa umidade externa, pressione o botão INC / + para aumentar os valores do alarme de baixa umidade externa, pressione rapidamente o botão DEC / - para reduzir o valor do alarme de baixa umidade externa, pressione e segure o botão INC / + por mais de 3 segundos, você pode aumentar rapidamente o valor do alarme de baixa umidade externa, pressione e segure o botão DEC / - por mais de 3 segundos, você pode reduzir rapidamente o alarme de baixa umidade externa valores;

(3) Exibição de umidade máxima externa

Neste modo, o usuário pode visualizar a umidade externa máxima e os registros de tempo, pressione e segure o botão SET por mais de 3 segundos para limpar o registro máximo;

(4) Exibição de umidade externa mínima

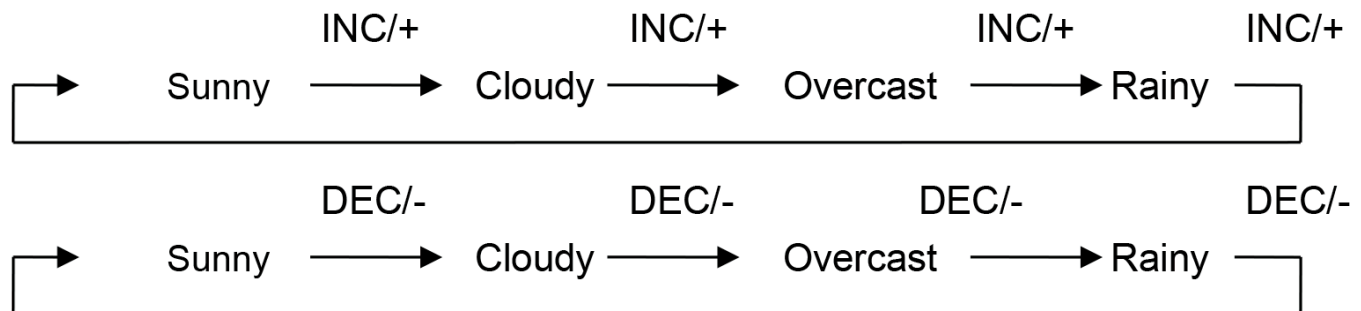
Neste modo, o usuário pode visualizar a umidade externa mínima e os registros de tempo, pressione e segure o botão SET por mais de 3 segundos para limpar o registro mínimo;

11. MODO DE PREVISÃO DO TEMPO

No modo de umidade externa, pressione rapidamente a tecla MODE para entrar no modo de previsão do tempo, o usuário pode estar relacionado à configuração das condições meteorológicas neste modo, pressione o botão NEXT para entrar no próximo item:

(1) Configuração das condições meteorológicas

Neste modo, para ajustar as condições meteorológicas atuais, as instruções são as seguintes:



(2) Configuração do valor limite da previsão do tempo

Neste modo, para ajustar as condições climáticas atuais, alterando as configurações de limite, pressione o botão INC / + para aumentar o valor do limite de previsão do tempo, pressione os botões DEC / - para diminuir o valor do limite de previsão do tempo, segure o botão INC / + por mais de 3 segundos pode rapidamente aumentar o valor limite da previsão do tempo, pressione e segure DEC / - mais de 3 segundos pode diminuir rapidamente o valor limite da previsão do tempo;

(3) Configurações de valor limite de alarme de tempestade

Neste modo, as configurações ajustáveis do valor do limite do alarme de tempestade, pressione o botão INC / + para aumentar o valor do limite do alarme de tempestade, de acordo com o botão DEC / - para diminuir o valor do limite do alarme de tempestade, mantenha pressionado o botão INC / + mais de 3 segundos para aumentar rapidamente o valor do limite do alarme de tempestade, pressione e segure o botão DEC / - por mais de 3 segundos para diminuir rapidamente o valor do limite do alarme de tempestade;

12. MODO DE PRESSÃO BAROMÉTRICA

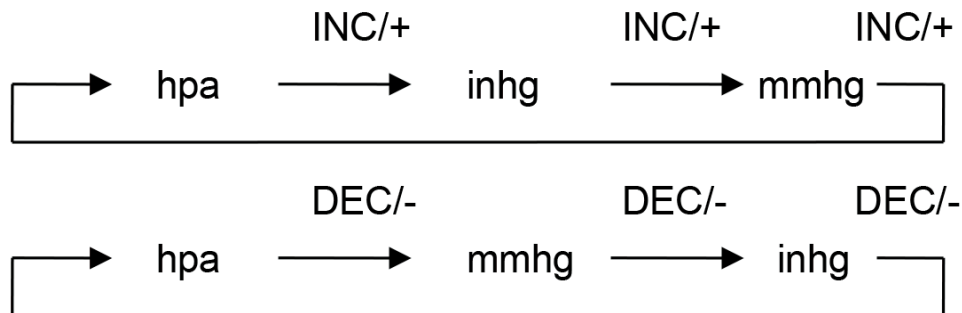
No modo de pressão de ar, pressione rapidamente a tecla MODE para entrar no modo de pressão de ar, o usuário pode estar relacionado à configuração de pressão neste modo, pressione o botão PRÓXIMO para entrar no próximo item:

(1) Configuração de exibição de pressão de ar

Neste modo, o usuário pode ajustar as configurações de pressão do ar, pressione INC / + ou o botão DEC / - para alternar entre a pressão absoluta e a pressão relativa;

(2) Configuração das unidades de pressão de ar

Os usuários podem ajustar a unidade de pressão de ar neste modo, pressione rapidamente o botão INC / + para aumentar o valor de configuração da unidade de pressão, pressione o botão DEC / - para diminuir o valor definido da unidade de pressão, as instruções a seguir:



(3) Configuração do valor de pressão relativa

O valor da pressão relativa definido nas configurações do visor de pressão é a pressão atmosférica absoluta ignorada automaticamente, a pressão relativa pode ser ajustada neste modo, pressione o botão INC / + para aumentar a pressão relativa, pressione o botão DEC / - para diminuir a pressão relativa, pressione e segure o botão INC / + por mais de 3 segundos, você pode aumentar rapidamente a pressão relativa, pressione e segure os botões DEC / - por mais de 3 segundos, você pode diminuir rapidamente a pressão relativa do ar;

(4) Configuração do alarme de alta pressão de ar

Neste modo, ajuste as configurações de alarme de alta pressão do ar, pressione o botão SET para permitir ou proibir o alarme de alta pressão, pressione o botão INC / + para aumentar o valor do alarme de alta pressão, pressione o botão DEC / - para diminuir o valor do alarme de alta pressão, pressione e segure Botão INC / + você pode aumentar rapidamente o valor do alarme de alta pressão, pressione e segure o botão DEC / - por mais de 3 segundos, você pode diminuir rapidamente o valor do alarme de alta pressão;

(5) Configuração do alarme de baixa pressão de ar

Neste modo, ajuste as configurações do alarme de baixa pressão do ar, pressione o botão SET para permitir ou proibir o alarme de baixa pressão, pressione o botão INC / + para aumentar o valor do alarme de baixa pressão, pressione o botão DEC / - para diminuir o valor do alarme de baixa pressão, pressione e segure Botão INC / + você pode aumentar rapidamente o valor do alarme de baixa pressão, pressione e segure o botão DEC / - por mais de 3 segundos, você pode diminuir rapidamente o valor do alarme de baixa pressão;

(6) Exibição de pressão máxima de ar

Neste modo, o usuário pode visualizar a pressão máxima do ar e os registros de tempo, pressione e segure o botão SET por mais de 3 segundos para limpar o registro máximo;

(7) Exibição da pressão de ar mínima

Neste modo, o usuário pode visualizar a pressão atmosférica mínima e os registros de tempo, pressione e segure o botão SET por mais de 3 segundos para limpar o registro mínimo;

13. MODO DE HISTOGRAMA DE PRESSÃO

No modo de pressão, pressione o botão MODE para entrar no modo de histograma de pressão, neste modo o usuário pode prosseguir com a definição do cronograma do histograma de pressão:

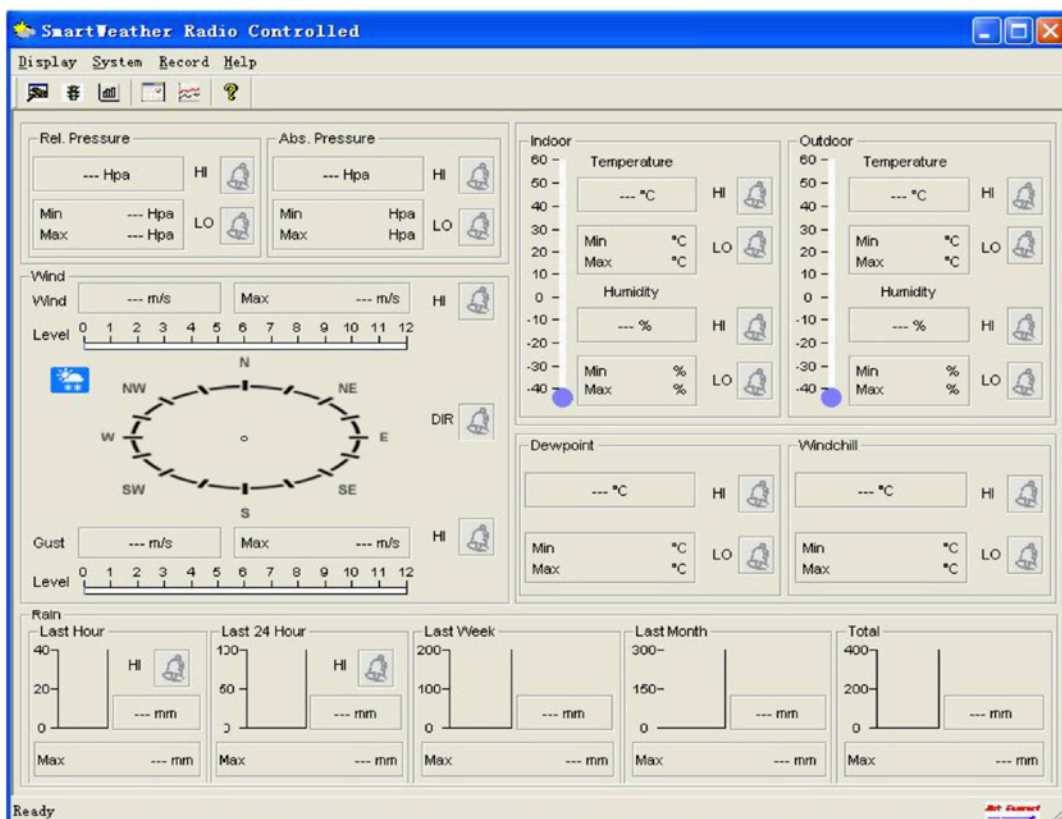
Neste modo, o usuário pode ajustar as configurações da linha do tempo do histograma de pressão, pressionar o botão INC / + ou DEC / - para alternar entre exibição de 12 horas e exibição de 24 horas;



14. SOFTWARE SMARTWEATHER

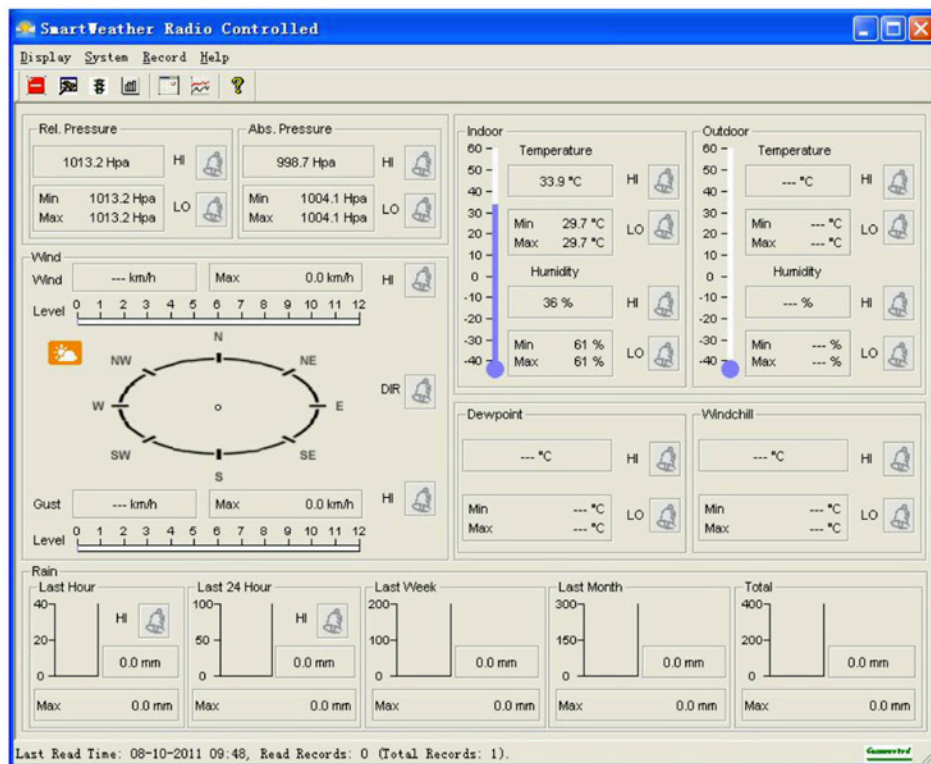
Para instalar o software SmartWeather não o usuário apenas necessita copiá-lo para o seu PC, clicar duas vezes no arquivo do pacote SmartWeather.exe para iniciar o software SmartWeather.




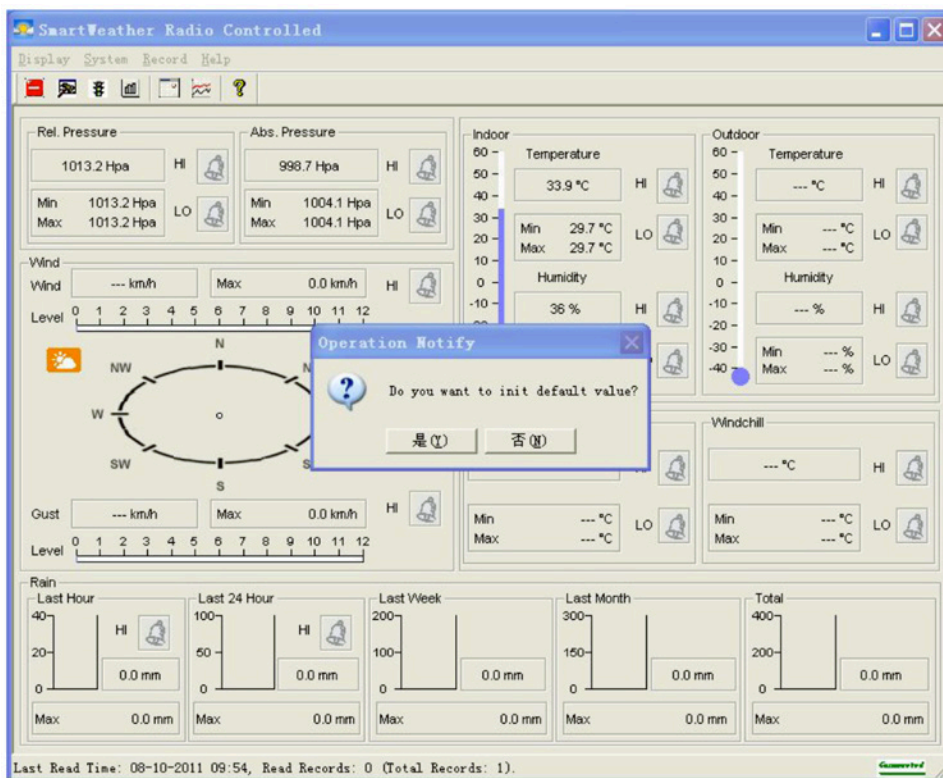
O software SmartWeather inicia da seguinte forma:



Se a estação base falhar na conexão através do cabo USB ao seu computador, então o display do canto direito  , se conectar com sucesso, você pode ouvir o computador emitindo um som de “gotejamento” e o display do canto direito  indicando comunicação com sucesso, o software irá ler os dados atuais da estação base e exibir na tela do software, também baixe automaticamente todos os registros de dados históricos, a parte inferior da tela exibe o tempo de download dos dados históricos e o número de registros baixados dos dados históricos, conforme a seguir.



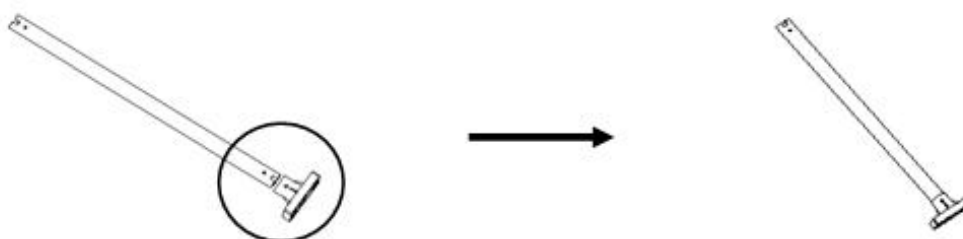
Clique no ícone de  , o usuário pode acessar a tela de confirmação de restauração dos parâmetros padrão, conforme mostrado abaixo:



Nota: esta função só pode ser usada no receptor em condições anormais. Depois de clicar no botão ok para escolher restaurar o valor padrão, continue a colocar o receptor conectado ao computador, aguardando dois minutos depois de restaurar o padrão concluído, o receptor removerá os dados de histórico anteriores.

15. INSTRUÇÕES DE MONTAGEM

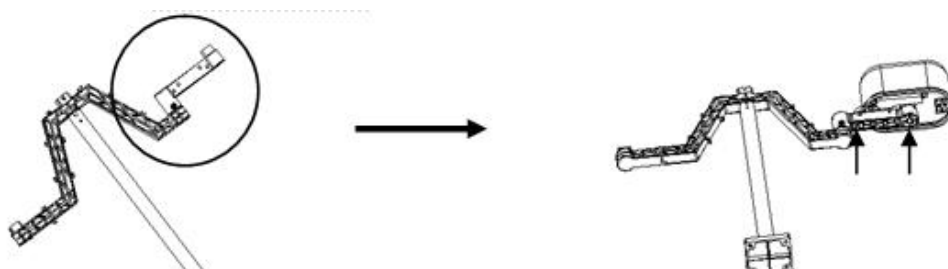
1. Insira o tubo de aço inoxidável na base, pressione uma porca de parafuso M3 na ranhura da porca e, em seguida, estabeleça-os com um parafuso PM3.0 * 25 mm:



2. Insira o suporte do transmissor no tubo de aço inoxidável, e fixe-os com um parafuso PM3.0 * 22mm e uma chave tipo Philips para realizar o aperto.



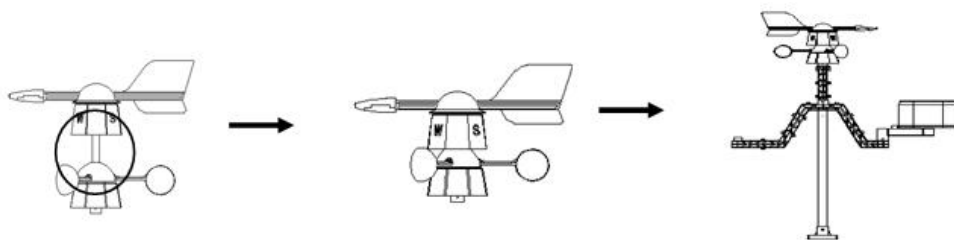
3. Insira o suporte do pluviômetro no lado curto do suporte do transmissor, estabeleça-os por meio de um parafuso PM3.0 * 25mm e uma porca de parafuso M3. Em seguida, instale o pluviômetro no suporte e fixe-os com dois parafusos PA3.0 * 8mm:



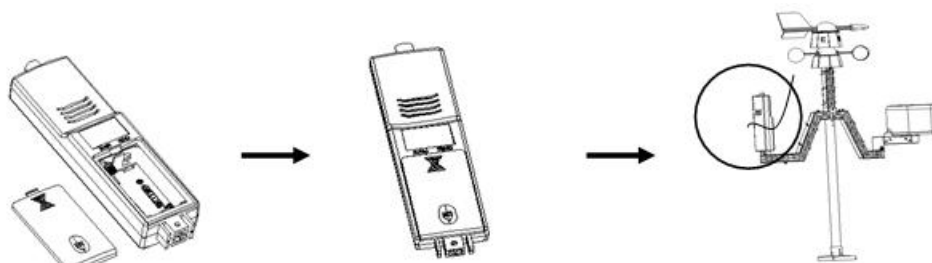
4. Pressione uma porca de parafuso M3 na ranhura da porca do lado pequeno do suporte do sensor de vento, insira o suporte do sensor de vento no suporte do transmissor, fixe-os com um parafuso PM3.0 * 22 mm:



5. Insira o componente de direção do vento no componente de velocidade do vento e, em seguida, insira a direção de vento RJ45 no orifício de 623K do componente de velocidade do vento. Insira uma porca de parafuso M3 no lado grande do suporte do sensor de vento e, em seguida, instale todo o sensor de vento no suporte, defina-os com um PM0.3 * 22 mm:



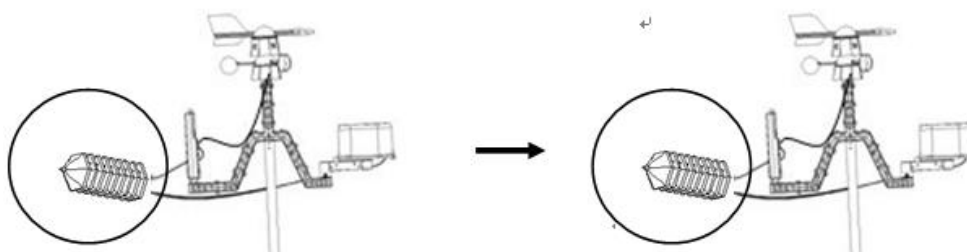
6. Abra o compartimento da bateria, instale as baterias recarregáveis e, em seguida, cubra a porta da bateria. Insira o transmissor inteiro no lado comprido do suporte do transmissor e fixe-os com um parafuso PM3.0 * 18 mms. No final, insira o fio da velocidade do vento RJ45 no orifício “WIND” 623K do transmissor:



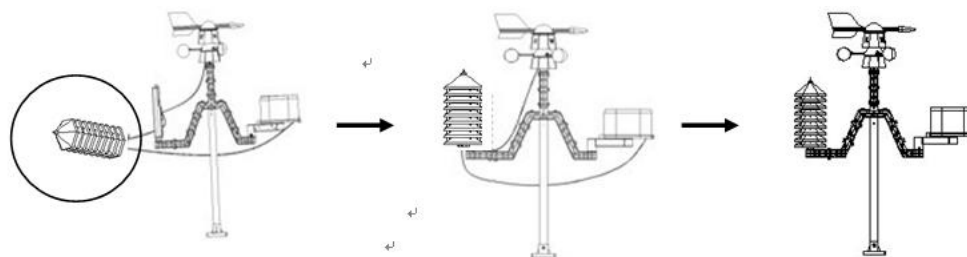
7.1 Coloque o fio do pluviômetro através da caixa da torre à prova d'água e, em seguida, insira o RJ45 no orifício 623K do componente solar;

7.2 Coloque o fio solar na caixa da torre à prova d'água e, em seguida, insira o RJ45 no orifício “RAIN” 623K do transmissor;

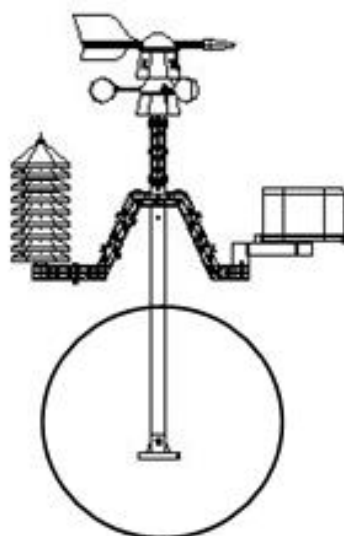
7.3 Insira uma porca de parafuso M3 na ranhura da porca superior da caixa da torre à prova d'água e, em seguida, insira o componente solar na parte superior da caixa da torre à prova d'água, fixe-os com um parafuso PM3.0 * 8mm (Nota: insira o parafuso do lado da porca do parafuso o componente solar):



8. Coloque a caixa da torre à prova d'água montada no transmissor montado e, em seguida, coloque os fios nas ranhuras do suporte do transmissor:



9. Coloque quatro porcas de parafuso de plástico verdes na base e, em seguida, estabeleça a base e o aterramento com quatro KA4.0 * Parafusos de 40mm



16. ESPECIFICAÇÕES DO PRODUTO

- **Mostrador:** Digital
- **Transmissão sem Fio:** Sim
- **Funções:** Calendário, Relógio, Alarme, Previsão do Tempo, Gráfico de Tendência de Pressão, Indicador de Bateria Fraca
- **Armazenamento de Dados (Datalogger):** Sim
- **Alimentação dos Sensores:** 2 pilhas AA 1,5V
- **Grau de proteção:** Prova d'água IPX3
- **Taxa de amostragem:** 48s
- **Radio Frequência:** 433 Mhz
- **Alcance Máximo:** 100m
- **Peso dos sensores:** 1035g

- **Peso da base:** 490g
- **Alimentação da base:** 3 pilhas AA 1,5V ou Fonte de Alimentação (opcional)
- **Itens Inclusos:** Kit com base receptora sem fio (Wireless), mastro de aço inoxidável e conjunto contendo 4 sensores remotos: Termo-higrômetro, velocidade do vento, sensor de direção do vento e sensor de chuva (pluviômetro).

SENSORES INTERNOS (RECEPTOR)

- **Faixa de Temperatura** : 0°C a 50°C
- **Precisão de Temperatura:** $\pm 1^\circ\text{C}$
- **Resolução de Temperatura:** 0,1°C

- **Faixa de Umidade:** 20% ~ 99%
- **Precisão de Umidade:** ± 5
- **Resolução de Umidade:** 1%

- **Faixa de Pressão:** 920 ~ 1080 hPa
- **Precisão de Pressão:** ± 5 hPa
- **Resolução de Pressão:** 0,1 hPa

SENSORES EXTERNOS

- **Faixa de Temperatura:** -40°C a -60°C
- **Precisão de Temperatura:** $\pm 1^\circ\text{C}$
- **Resolução de Temperatura:** 0,1°C

- **Faixa de Umidade:** 20% ~ 99%
- **Precisão de Umidade:** ± 5
- **Resolução de Umidade:** 1%

- **Faixa de Velocidade do Vento:** 0 ~ 50 m/s
- **Precisão de Velocidade do Vento:** 0,1 m/s

- **Faixa do Pluviômetro:** 0 ~ 9999mm
- **Resolução do Pluviômetro:** 0,1mm (precipitação <1000m) | 1mm (precipitação >1000m)

- **Direção do Vento:** 360°
- **Resolução Direção do Vento:** 22,5°

ATENÇÃO

1) Quando a bateria aparecer aviso de baixa tensão, isso fará o alarme piscar, apertar o botão não funciona, sinal recebido do datar, substituir a bateria a tempo.

(Máquina interna: a tensão da bateria é inferior a 3,2 V ou mais.

Máquina externa: a tensão da bateria é inferior a 2,4 V ou mais)

2) Nenhum dado do transmissor externo pode ser recebido: Externo confirma a faixa de produto, transmissão sem fio 433 MHZ a 100 metros pode ser medido sem interferência sem protetor solar, verifique a bateria, seja no interior e no símbolo de bateria externa piscando, disse falta de eletricidade, verifique se a placa de fogo ao ar livre 40 segundos de tempo de brilho da lâmpada, a placa de verificação da linha CHUVA e VENTO está errada, não receba dados em 3 minutos, verifique a eletricidade repetida

